

country

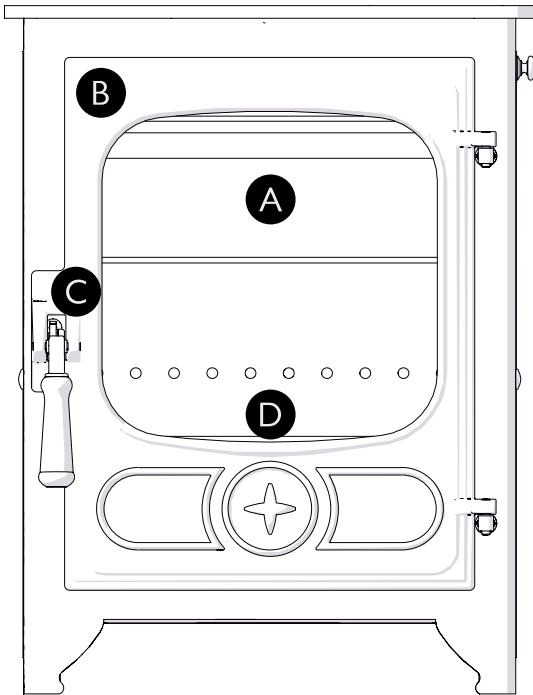
4 blu

Instructions d'utilisation et d'installation

TABLE DES MATIERES

GUIDE PRATIQUE	4
INSTRUCTIONS D'UTILISATION	5
COMBUSTIBLE	5
ALLUMAGE	5
CONTRÔLE DU FEU	5
RECHARGEMENT	6
NETTOYAGE DES CENDRES	6
COMBUSTION LENTE	6
MAINTENANCE	6
NETTOYAGE DU DÉFLECTEUR ET DU PASSAGE DE FUMÉE	7
RAMONAGE DU CODUIT DE FUMÉE	7
ANOMALIES OU PANNES	8
ÉMISSION DE FUMÉE	8
SI VOUS AVEZ BESOIN DE CONSEILS SUPPLÉMENTAIRES	9
INSTRUCTIONS D'INSTALLATION	10
DEBALLAGE DU POELE	10
PRÉCAUTIONS DE SANTÉ ET DE SECURITÉ	10
DÉTECTEUR DE CO	10
SPECIFICATION	10
CONDUIT DE FUMÉE	11
EMPLACEMENT DU POËLE	11
BRANCHEMENT AU CONDUIT DE FUMEE	11
TRAPPE DE RAMONAGE	12
CONTROLE AVANT ALLUMAGE	12
MISE EN SERVICE	12
DIMENSIONS DU COUNTRY 4 BLU (MM)	14
COUNTRY 4 SUR SOCLE BAS	15
CERTIFICATION	16





- A Déflecteur**
Optimise l'efficacité du poêle en ralentissant le flux de fumées.
- B Porte**
Fermer la porte lorsque le poêle est en fonctionnement
- C Poignée de porte**
Tirer pour ouvrir
- D Pare-bûche**
Evite que le bois se déverse

MAINTENANCE ET NETTOYAGE

Vitre

Essuyer avec un chiffon sec. Les tâches tenaces peuvent être éliminées avec un produit exclusif de nettoyage pour poêle ou un produit de nettoyage pour vitrocéramique.

Déflecteur en vermiculite et déflecteur supérieur

Le retirer une fois par mois et le nettoyer. Mettre les dépôts de suie dans le feu.

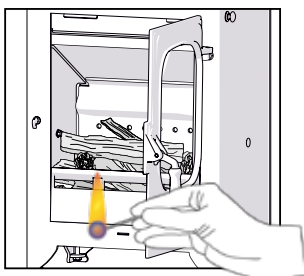
Cheminée

Ramoner la cheminée deux fois par an. La cheminée peut être ramonée à travers le poêle.

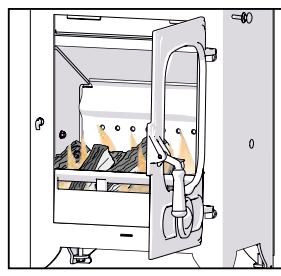
Révision

Le poêle doit être révisé par un professionnel au moins une fois par an.

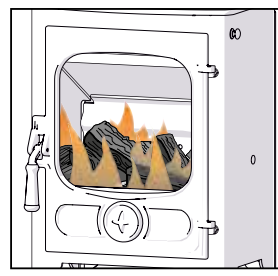
ALLUMAGE ET CONTRÔLE DU FEU



Allumer à l'aide de petit bois sec et du papier ou d'allume feux. Mettre la commande d'arrivée d'air sur Booster et entrouvrir la porte



Une fois que le petit bois est allumé, ajouter des petites bûches. Garder la commande d'arrivée d'air complètement ouverte. Tourner la molette dans le sens inverse des aiguilles d'une montre et fermer la porte.



Ajouter des bûches plus grandes une fois que le feu est bien établi. La commande d'arrivée d'air peut être réduite au minimum.

Combustible utilisable dans votre poêle

Charnwood:

Bois

Combustibles non adaptés:

Coke de pétrole

Combustible liquide

Déchets ménagers

Bois humide ou vert

Poussières de charbon.

Boulets de charbon de petites tailles



Nous vous félicitons d'avoir choisi un poêle Country 4 BLU de Charnwood. Il est très important que vous lisiez attentivement ces instructions avant d'utiliser votre poêle.

Avant de procéder à l'allumage du poêle, vérifiez auprès de l'installateur que la mise en place de l'appareil a été réalisée conformément aux conseils d'installation décrits dans le manuel d'instructions, que le conduit de fumée a été ramoné, en bon état et que rien ne l'obstrue. Le poêle ne doit pas être raccordé à un conduit servant à d'autres poêles, chaudières, cheminées ou appareils (système à conduit partagé).

N'oubliez pas que le poêle peut être très chaud et qu'il est fabriqué en matériau dur. Vérifier votre propre équilibre avant d'intervenir sur le poêle et le feu.

N'utilisez pas d'aérosol en spray sur ou à côté du poêle quand il est allumé. Il y a un risque d'explosion ou d'allumage soudain du spray.

Lorsque le poêle est utilisé en présence d'enfants, de personnes infirmes et/ou âgées, une barrière de sécurité doit être installée pour prévenir tout contact accidentel avec le poêle.

Ce poêle peut fonctionner de façon intermittente.

COMBUSTIBLE

Ce poêle a été conçu pour brûler du bois. Cet appareil ne doit brûler que du bois bien sec. En effet, le bois vert ou humide crée des dépôts de goudron importants dans le poêle, sur la vitre et dans la cheminée. Pour les mêmes raisons, les bois durs (frêne, hêtre et chêne) sont préférables aux bois tendres (par exemple sapin et épicéa). L'utilisation de bois vert réduit aussi considérablement le rendement. Le bois doit être coupé, fendu puis séché dans un lieu sec et bien ventilé pendant un an minimum, et préférentiellement deux ans avant d'être utilisé. Les dimensions des bûches doivent être d'environ:

225mm de long et 75mm de diamètre

LE COKE DE PÉTROLE NE CONVIENT PAS À CET APPAREIL. SON UTILISATION ANNULE LA GARANTIE.

Ce poêle n'est pas conçu pour brûler du charbon.

Ce poêle n'est pas conçu pour brûler des déchets ménagers. Prenez contact avec Charnwood, pour des conseils sur d'autres combustibles.

ALLUMAGE

Au premier allumage, le poêle peut émettre des fumées et autres odeurs suite à la réaction de la peinture à la silicone du foyer avec la chaleur. C'est normal et ces inconvénients cesseront rapidement, mais vous devez pendant ce temps assurer une bonne aération de la pièce.

Commencer par un petit feu et le laisser brûler lentement deux heures pour permettre l'évacuation de l'humidité restante dans la cheminée.

Vous pouvez allumer le poêle à l'aide de petit bois sec et de papier ou d'allume-feu. Placer le papier ou les allume-feux ainsi que le petit bois au fond du poêle ou sur la grille et les recouvrir d'une mince couche de combustible. Ouvrir la commande d'air et tourner la molette (en forme d'étoile) à fond (voir figure 1). Allumer le papier ou les allume-feux. Fermer la porte et attendre que le feu bien pris ait avant de remettre du combustible et de régler les commandes d'air à la valeur voulue.

Pour rallumer le poêle, conserver les cendres, dans le cas d'une épaisseur trop importante, procédez à un nettoyage partiel.

CONTRÔLE DU FEU

La vitesse de combustion et donc la puissance se règle par la molette (étoile tournante) et la commande d'air de brassage de la vitre (voir Fig. 1).

Le réglage par l'étoile ne doit être utilisé que pour l'allumage ou pour obtenir une combustion rapide. Il ne doit pas être laissé ouvert à fond pendant une durée prolongée, au risque de créer une surchauffe. Pour le fonctionnement au ralenti, il doit être fermé.

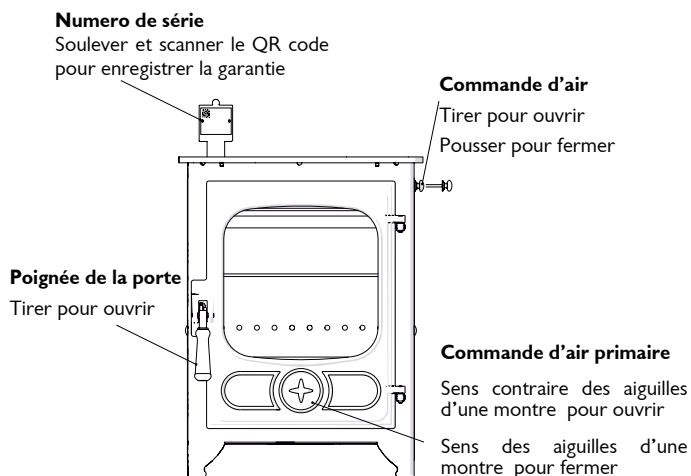
La commande d'air sert la plupart du temps à régler la vitesse de combustion et à maintenir la vitre propre. Tirée à fond elle donne un brassage complet pour une combustion plus rapide et une vitre propre alors que la fermeture complète donne une combustion au ralenti. Il n'est pas possible de conserver la vitre propre avec cette commande fermée à fond, en particulier après un rechargement en combustible.

Quand le poêle est chaud, ces commandes ne doivent être manipulées qu'à l'aide de l'outil fourni ou avec la protection d'un gant pour éviter toute brûlure des mains.

Pour un chauffage optimal et un meilleur contrôle de la combustion, nous vous recommandons vivement l'utilisation d'un thermomètre de conduit de fumée qui peut être acheté chez votre revendeur ou chez Charnwood.



Fig. 1 Commande du poêle



RECHARGEMENT

Gardez le foyer bien rempli, mais le combustible ne doit pas se déverser au-dessus du support de retenue de combustible.

Les bûches doivent être réparties régulièrement dans le foyer pour donner des flammes agréables à l'œil. La commande d'arrivée d'air doit être ouverte à fond après le rechargement jusqu'à ce que les flammes soient établies. Il est plus facile de recharger avec un lit de cendres chaudes. Si à ce stade le feu commence à mourir, la porte doit être entrebâillée jusqu'à ce que le feu reparte. Si le feu meurt avant de recharger, ajouter du petit bois et laisser la porte entrouverte et la commande d'arrivée d'air complètement ouverte avant de recharger avec des bûches plus importantes (voir section Combustible pour les tailles maximales de bûches). Cela permettra d'éviter un dégagement de fumée excessif.

Une attention particulière doit être portée pour que le bois ne se tombe pas au-dessus de la barre de retenue du combustible ou endommage la vitre. Cela peut causer un noircissement de la vitre. La hauteur maximale de chargement doit être telle que les bûches ne peuvent pas tomber quand la porte est ouverte.

NETTOYAGE DES CENDRES

Pour une combustion optimale du bois, il est important de laisser une couche de cendre d'environ 1 cm d'épaisseur à la base du poêle. Avant de vider les cendres, assurez-vous que celles-ci ont refroidies, pelleter les cendres et les vider dans un conteneur en métal. Éviter de vider des cendres chaudes dans des sacs poubelles ou des poubelles en plastique.

Pour faciliter l'évacuation des cendres, il existe des pelles et

porte cendres. Vous pouvez les acheter chez votre revendeur ou directement auprès de Charnwood.

COMBUSTION LENTE

Pour obtenir une combustion lente, la porte du foyer doit être fermée.

Chargez des grosses bûches dans le feu et laissez-les brûler pendant une demi-heure avant de fermer la commande d'arrivée d'air (cela permettra de réduire les dépôts de goudron dans la cheminée). Plusieurs essais peuvent être nécessaires pour trouver le réglage le plus approprié pour le type de fuel utilisé et le tirage de la cheminée.

MAINTENANCE

Nettoyage

Le poêle a une peinture de finition prévue pour résister aux hautes températures atteintes dans des conditions normales d'utilisation. Il peut être nettoyé avec un chiffon humide non pelucheux quand le poêle est froid. S'il devient nécessaire de repeindre le poêle, vous devez utiliser des peintures spéciales hautes températures disponibles auprès de votre revendeur ou de magasins de poêle.

Nettoyage de la vitre

La plupart des dépôts sur la vitre peuvent être simplement enlevés en faisant un feu intense pendant quelques minutes. S'il devient nécessaire de nettoyer la vitre, ouvrez la porte et laissez-la refroidir. Nettoyez la vitre à l'aide d'un chiffon humide avant de l'essuyer avec un chiffon sec. Toutes les tâches tenaces sur la vitre peuvent être éliminées avec un produit exclusif de nettoyage pour poêle ou un produit de nettoyage pour vitrocéramique. N'utilisez pas de produits ou d'éponges abrasifs qui pourraient rayer la surface, affaiblir la vitre et causer une défaillance.

Quand l'appareil n'est pas utilisé

Si le poêle est éteint durant une longue période (en été par exemple), la commande d'arrivée d'air doit être laissée complètement ouverte et la porte laissée entre-ouverte afin d'éviter la condensation et la corrosion.

Il est aussi conseillé de ramoner le conduit de fumée et de nettoyer le foyer. La pulvérisation d'huile légère, par exemple WD40, sur l'intérieur des portes et du foyer permet également de contribuer à la bonne conservation des pièces internes.

Après une longue période sans utilisation, la cheminée et les éléments par lesquels s'évacuent la fumée, doivent être nettoyés avant la remise en marche du poêle.

Joint d'étanchéité des portes

Il est important que les joints d'étanchéité des portes soient en bon état pour assurer une combustion optimale. Vérifiez qu'ils ne soient pas usés ou effilochés et remplacez-les si nécessaire.

Révision

Il est recommandé qu'une personne compétente fasse une révision du poêle une fois par an afin de le maintenir dans un état de marche optimal. Après un nettoyage soigné du foyer, vérifiez que toutes les parties internes sont en bon état de marche, remplacez les éléments présentant des signes d'usure.

Vérifiez que les joints des portes sont en bon état et que celles-ci ferment correctement. Un guide pour la révision est disponible sur simple demande. Les réparations ou les modifications ne doivent être réalisées que par le constructeur ou ses agents agréés. N'utilisez que des pièces de rechange Charnwood d'origine.

NETTOYAGE DU DÉFLECTEUR ET DU PASSAGE DE FUMÉE

Il est important que le déflecteur et tous les passages de fumée restent propres pour éviter une production potentiellement dangereuse de fumée. Ceux-ci doivent être nettoyés au moins mensuellement et plus fréquemment si nécessaire. Il est nécessaire de laisser le feu s'éteindre pour effectuer ce nettoyage.

Pour enlever le déflecteur inférieur en vermiculite, ôter tout d'abord la barre de retenue du combustible (cf. pièce « d » page 4) pour permettre d'avoir suffisamment d'espace pour retirer le déflecteur du foyer.

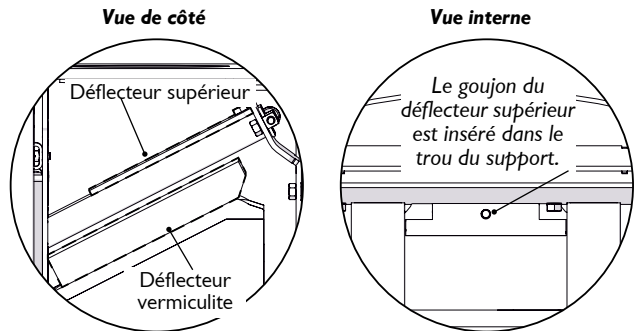
Faire glisser le déflecteur vers l'avant pour le dégager de la plaque de retenue arrière. Le faire ensuite glisser sur la droite ou la gauche pour que le côté opposé se dégage de la plaque de retenue latérale et puisse être abaissé lentement. Tout dépôt de suie doit être nettoyé du déflecteur et mis dans le feu.

Pour remettre le déflecteur inférieur en vermiculite en position, l'insérer de biais. Le faire reposer sur la plaque de retenue droite ou gauche. Remonter le côté opposé du déflecteur et faire glisser de manière que le déflecteur soit central et repose sur les deux plaques de retenue latérales. Pousser le déflecteur pour qu'il repose

également sur la plaque de retenue arrière.

Le déflecteur supérieur doit être positionné au-dessus des tubes de diffusion d'air. Le goujon du déflecteur supérieur doit être mis dans le trou du support.

Fig.2 Positionnement du déflecteur



RAMONAGE DU CODUIT DE FUMÉE

Lorsque la cheminée a préalablement servi à un foyer ouvert, il est possible que la température plus élevée des gaz dans le conduit émis par le poêle entraîne un décrochage des dépôts de suie avec un risque de blocage du conduit. Il est donc vivement recommandé de ramoner le conduit de fumée une seconde fois dans le mois suivant une utilisation régulière.

Le conduit de fumée doit être ramonné au moins deux fois par an. Lorsque l'évacuation est sur le dessus ou qu'un raccord vertical arrière au tuyau est utilisé, il est en général possible d'effectuer le ramonage en passant par l'intérieur du poêle.

Retirez d'abord la plaque de retenue du combustible et les deux déflecteurs. Puis ramenez la cheminée en vous assurant que la suie est bien retirée de toutes les surfaces horizontales après l'opération.

Dans le cas, où il n'est pas possible de ramoner par l'intérieur de l'appareil, l'installateur doit avoir prévu une alternative, comme par exemple une trappe de ramonage. Après le ramonage de la cheminée, le tuyau de sortie du poêle et le conduit reliant le poêle au conduit de fumée doivent être nettoyés avec une brosse pour conduit.

Après avoir ôté toute la suie à l'intérieur du poêle, remettre les deux déflecteurs (voir Fig.2.) et la plaque de retenue du combustible.

Différents types de brosse sont disponibles pour s'adapter aux divers types de tuyaux d'évacuation. Pour les conduits de fumée standard en briques, il est recommandé d'utiliser une brosse de ramonage métallique au centre, munie d'une roue de guidage. Pour les conduits



de fumée isolées préfabriquées, il est préférable de consulter les instructions du constructeur.

ANOMALIES OU PANNES

Le feu ne prend pas :

Vérifiez :

- a) Que l'arrivée d'air du poêle n'est pas obstruée,
- b) Que les conduits de fumée et les passages de fumées sont dégagés,
- c) Que vous utilisez un combustible adapté,
- d) Qu'il y a une alimentation en air adéquate dans la pièce,
- e) Qu'un ventilateur d'extraction n'est pas installé dans la même pièce que le poêle,
- f) Qu'il y a un tirage suffisant dans le conduit de fumée. Une fois qu'il est chaud, le tirage doit atteindre une valeur minimum de 1.25mm d'hauteur d'eau (12 Pa).

Noircissement de la vitre

La différence de tirage de chaque conduit de fumée a pour conséquence que pour chaque installation, les réglages d'arrivée d'air sont différents. Conservez la vitre propre requiert un peu d'expérience dans le fonctionnement du poêle. Cependant la prise en compte des quelques conseils suivants pourront vous aider à conserver votre vitre propre dans la plupart des cas :

- a) L'utilisation de bois humides ou de bûches dépassant vers avant, entraîne un noircissement de la vitre.
- b) Le système de combustion propre est fondé sur un approvisionnement en air chaud ce qui permet de conserver la vitre propre. Pour cette raison quand vous allumez le poêle, le feu doit avoir pris correctement avant que vous ne diminuiez la commande d'arrivée d'air. Ceci s'applique également lors du rechargement en combustible.
- c) Lors du rechargement, placez le combustible le plus possible à l'arrière du foyer et ne pas remplir excessivement le foyer.
- d) Ne fermez pas complètement la commande d'arrivée d'air.

Notez qu'il est toujours plus difficile de maintenir la vitre propre lorsque le poêle fonctionne au ralenti sur une longue période.

Si la vitre se noircit toujours, vérifiez que tous les raccords des tuyaux d'évacuation et les cache-trous sont bien étanches. Il est également important que le tirage du conduit de fumée soit suffisant. Lorsqu'il est chaud, la mesure du tirage doit atteindre au minimum 1.25mm d'hauteur d'eau (12 Pa). La vitre peut se noircir en dessous du niveau de la plaque de retenue de combustible, cela ne cache pas la vue sur le feu et n'affecte pas la performance du poêle.

ÉMISSION DE FUMÉE

ATTENTION : CORRECTEMENT INSTALLÉ ET UTILISÉ, CET APPAREIL NE DOIT PAS ÉMETTRE DE FUMÉE. SEULEMENT LORS DE L'ÉVACUATION DES CENDRES OU DU RECHARGEMENT EN COMBUSTIBLE, DES FUMÉES OCCASIONNELLES PEUVENT APPARAÎTRE. UNE ÉMISSION DE FUMÉE PERSISTANTE EST POTENTIELLEMENT DANGEREUSE ET NE DOIT PAS ÊTRE TOLÉRÉE.

SI LES ÉMISSIONS DE FUMÉE PERSISTENT, VOUS DEVEZ APPLIQUER IMMÉDIATEMENT LES MESURES SUIVANTES :

- a) Ouvrez les portes et les fenêtres pour ventiler la pièce et quittez le lieu.
- b) Laissez le feu s'éteindre et enlevez avec précaution tout le combustible de l'appareil.
- c) Vérifiez si les passages d'évacuation de la fumée ou le conduit de fumée sont obstrués et nettoyez-les si nécessaire.
- d) Ne rallumez pas votre appareil tant que l'origine de la fumée n'a pas été identifiée et faites appel à un professionnel, si nécessaire.

La cause la plus courante de l'émission de fumée est une obstruction du passage de la fumée ou du conduit de fumée. Pour votre sécurité, conservez toujours ces éléments propres.

COMBUSTION VIVE INCONTRÔLABLE

Vérifiez :

- a) Que les portes sont parfaitement fermées.
- b) Que la commande d'arrivée d'air est complètement fermée.
- c) Que le combustible utilisé est approprié.
- d) Que les joints d'étanchéité des portes et du système de ventilation directionnelle sont intacts.



FEUX DE CHEMINÉE

Si le conduit de fumée est régulièrement et correctement ramoné, les feux de cheminée devraient être exclus. Cependant, si un feu de cheminée devait survenir, fermez la commande d'arrivée d'air à fond et fermez parfaitement les portes du poêle. Cela devrait permettre d'éteindre le feu de cheminée, dans ce cas, conservez les commandes fermées jusqu'à extinction complète du poêle. Le conduit de fumée et le passage de fumée doivent alors être nettoyés. Si malgré tout le feu de cheminée ne s'étouffait pas, appelez immédiatement les pompiers. Après un feu de cheminée, celle-ci doit être soigneusement révisée afin de repérer les éventuels dommages. N'hésitez pas à faire appel aux conseils d'un expert.

DÉTECTEUR DE MONOXYDE DE CARBONE

Votre installateur doit avoir installé une alarme CO dans la même pièce que le poêle. Si cette alarme se déclenche, suivez les mêmes instructions que dans le cas d'une émission de fumée. Ces instructions sont données ci-dessus dans la rubrique « Emission de fumée, ATTENTION »

SI VOUS AVEZ BESOIN DE CONSEILS SUPPLÉMENTAIRES

Si vous avez besoin de conseils supplémentaires, votre installateur pourra fournir des réponses à la plupart de vos questions. Votre distributeur local Charnwood possède une grande expérience et peut également vous apporter des conseils utiles. Vous pouvez enfin obtenir de l'aide supplémentaire, auprès du service après-vente Charnwood qui se fera un plaisir de vous conseiller, si nécessaire.



DEBALLAGE DU POELE

Le poêle est livré fixé sur sa palette et orienté vers le haut. Il vous faudra l'équipement adéquat pour le décharger et le manœuvrer en position. L'emballage doit être tout d'abord retiré et le poêle sorti de sa palette en la dévissant de sa base. Ensuite le poêle peut être sorti de la palette. Celle-ci peut par la suite être coupée et utilisée comme petit bois.

PRÉCAUTIONS DE SANTÉ ET DE SECURITÉ

L'installation du poêle doit s'effectuer en respectant les réglementations relatives à la santé et sécurité au travail.

Certains types de ciment réfractaire sont caustiques, et ne doivent en aucun cas rentrer en contact avec la peau. En cas de contact, lavez abondamment à l'eau courante.

Si l'installation est susceptible de déplacer des éléments contenant de l'amiante, utilisez les équipements de protection appropriés.

Aucun ventilateur d'extraction ne doit être installé dans la même pièce que le poêle, car il risquerait d'entraîner l'émission de fumées du poêle vers la pièce.

Il doit y avoir une alimentation permanente en air dans la pièce où est installé le poêle. Cette alimentation doit être fournie par une bouche d'aération ouverte en permanence. Le dimensionnement de cette bouche dépend de la perméabilité à l'air de la maison. Dans les bâtiments anciens, cette perméabilité est supérieure à $5m_3/(hm_2)$, mais dans les bâtiments modernes, elle peut être plus faible. La bouche d'aération doit être positionnée de manière à ce qu'elle ne puisse pas être bloquée.

PERMÉABILITÉ À L'AIR $m^3/(h.m^2)$	AIRE MINIMALE DE LA BOUCHE D'AÉRATION $cm^2(in^2)$
	COUNTRY 4 BLU
>5.0	Pas de bouche d'aération requise
<5.0	27.5 (4.3)

Ce poêle peut fonctionner de manière intermittente. Ce poêle ne convient pas une utilisation dans un système à conduit partagé.

Une alimentation fixe en air fournie par une conduite d'air peut être utilisée comme alternative à la méthode traditionnelle utilisant une bouche d'aération, pour fournir l'air de combustion à la pièce.

Des kits d'alimentation en air externe sont disponibles, merci de contacter Charnwood pour plus d'informations.

De plus, l'installation doit se conformer aux exigences des normes EN 15287-1 :2007. Les exigences des autorités locales et les réglementations en matière de construction, notamment celles nationales et européennes, en matière d'installation d'appareil de combustion de combustibles solides, de tuyaux et de conduit de fumée doivent être respectées.

DÉTECTEUR DE CO

La réglementation impose l'installation d'un détecteur de monoxyde de carbone dans la même pièce que le poêle. Le guide EN50292-2002 donne les bonnes pratiques pour l'installation d'un détecteur de monoxyde de carbone. Des conseils pour l'installation d'un détecteur de CO sont donnés également dans les instructions du fabricant.

L'installation d'un tel dispositif ne dispense pas de veiller à la bonne installation, et aux bons entretiens et révisions du poêle et de la cheminée.

SPECIFICATION

SPECIFICATION	COUNTRY 4 BLU	
Combustible	Bois	
Puissance nominale en kW	5.0	
Poids du poêle emballé (kg)	60kg	
Température des fumées (°C)	221	
Tirage minimum (Pa)	12	
Débit massique des fumées (g/s)	4.5	
Température maximum au sol (°C)	>100	
Distance minimum aux matériaux combustibles (mm)	Latérale	Arrière
Avec bouclier thermique optionnel	480	550
Sans bouclier thermique optionnel	480	150
Cette puissance est basée sur un cycle de rechargement de 45 minutes avec des bûches sèches en bois dur. Tous les tests sont effectués selon la norme BSEN 13240.		



CONDUIT DE FUMÉE

Pour que le poêle fonctionne correctement, le conduit de fumée ne doit pas mesurer moins de 4 mètres de hauteur mesurée verticalement depuis la sortie du poêle jusqu'en sortie de toit. Les dimensions minimales intérieures doivent être préférablement de 150mm ou 200mm en carré ou rond et NE DOIVENT PAS ÊTRE

INFÉRIEURES à 125mm pour le Country 4 blu

Si vous utilisez un conduit de fumée déjà existant, il doit avoir été ramoné et vérifié, être en bon état de marche, sans fissure, ni obstruction. Sa section ne doit pas être trop importante. Si le conduit de fumée a été utilisé préalablement pour un foyer ouvert, alors il doit être ramoné un mois après l'installation du poêle pour ôter tout dépôt de suie engendré par la différence de combustion entre un foyer ouvert et un foyer fermé. S'il est en mauvais état, faites appel aux conseils d'un spécialiste, pour savoir s'il est nécessaire de placer un doublage particulier dans le conduit de fumée. Si cela était nécessaire, veillez alors à ce que le doublage soit compatible avec du combustible solide.

S'il n'existe pas déjà de conduit de fumée, vous pouvez utiliser à l'intérieur ou à l'extérieur, un conduit de fumée préfabriqué en blocs ou un conduit en acier inoxydable isolé à double parois répondant à la norme EN15287-1 :2007. Ceux-ci doivent être conçus et posés dans le respect des instructions du constructeur et les réglementations en vigueur. Un conduit de raccordement à simple paroi, est adéquat pour la liaison du poêle au conduit de fumée, mais n'est pas adapté pour le conduit de fumée lui-même.

Si vous trouvez que le conduit de fumée a un tirage excessif, il est possible de poser un stabilisateur mécanique de tirage.

Il est important qu'il y ait un tirage suffisant sans possibilité de refoulement. Quand le conduit de fumée est chaud, le tirage ne doit pas être inférieur à 1.25mm de hauteur d'eau (12 Pa). En cas de doute sur le conduit de fumée, faites appel aux conseils d'un spécialiste.

EMPLACEMENT DU POÊLE

Le poêle doit être installé sur un sol résistant au feu et ne doit pas être situé proche de matériaux combustibles. La distance minimale avec les matériaux combustibles est de 480 mm par rapport aux côtés du poêle et de 550 mm par rapport à l'arrière du poêle. Ces distances s'appliquent à tous les matériaux combustibles situés au-dessus du niveau du sol où est positionné le poêle, à moins que les

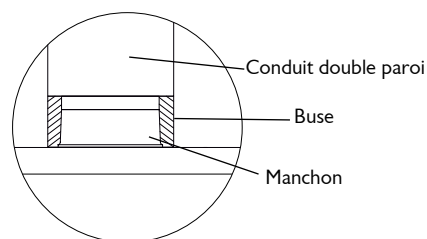
matériaux aient été traités pour être résistants au feu dans le respect de la réglementation applicable. La température au sol près du poêle peut atteindre dans certaines conditions plus de 100°C et donc il faut potentiellement prévoir une plaque de protection pour protéger le sol. L'emplacement du poêle et la taille de la plaque de sol doivent être conformes à la réglementation d'installation pour les appareils de Classe 1. Ces réglementations indiquent que la plaque de sol doit s'étendre d'au moins 225 mm sur le devant du poêle et d'au moins 150mm sur les côtés du poêle. Si un doute persiste sur l'emplacement du poêle, un expert doit être consulté par l'installateur. Quand la porte est ouverte, elle s'étend au-devant du poêle de 378mm.

BRANCHEMENT AU CONDUIT DE FUMÉE

Le poêle doit être connecté au conduit avec un tuyau de 125 mm de diamètre

Si un conduit double paroi est utilisé, un écran doit être placé entre le buse de départ de poêle et les éventuels matériaux combustibles qui l'entourent. Cet écran peut être un manchon qui entoure la buse.

Fig 3 écran autour de la buse



Le manchon peut être de l'acier inoxydable, de la fonte ou un tuyau d'acier à paroi épaisse. Des tuyaux Charnwood de coloris qui s'accordent aux poêles sont disponibles si besoin.

Il y a plusieurs façons de connecter le poêle au conduit. Celles-ci sont illustrées dans les figures 5 à 8.

Si la sortie sur le dessus ou l'adaptateur vertical arrière optionnel sont utilisés alors le poêle peut être ramoné par l'intérieur.

Les sections horizontales du conduit doivent être minimales et ne doivent pas être de longueur supérieure au diamètre du conduit.

Le poêle est fourni avec un obturateur situé au-dessus du poêle (Fig.9). Le joint d'étanchéité de la sortie supérieure est un joint de corde de diamètre 155mm. Au niveau de la sortie arrière, l'étanchéité est assurée par un joint en fibre de verre auto-adhésif fourni avec les instructions réf TISO93. Celui-ci s'utilise sur la buse ou l'adaptateur vertical arrière pour les installations avec sortie arrière. Pour les installations avec sortie supérieure, l'obturateur doit être



enlevé et le joint mis en place sur sa face adhésive et installé avec la sortie supérieure. S'assurer que la pliure sur la plaque de fixation est alignée avec les oreilles de l'intérieur du poêle (fig9). S'assurer que la plaque de fixation n'empêche pas le déflecteur de se positionner correctement. Toutes les connexions du conduit doivent être étanches.

TRAPPE DE RAMONAGE

Il est possible de faire passer une brosse de ramonage de 40,6 cm à travers le poêle, mais pour certaines installations avec évacuation à l'arrière, il peut être nécessaire d'avoir une trappe de ramonage pour permettre le ramonage complet de la cheminée. Le raccordement optionnel vertical arrière permet à la cheminée d'être ramonée à travers le poêle. La trappe de ramonage peut se situer dans la maçonnerie de la cheminée ou dans la plaque de registre. Différentes positions de trappes de ramonage sont représentées sur les figures 5 à 8.

Fig.5. Plaque de registre vertical avec âtre en brique

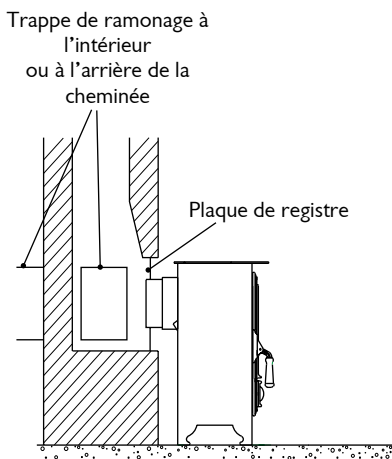


Fig.6. Plaque de registre horizontale avec raccord arrière sur Té

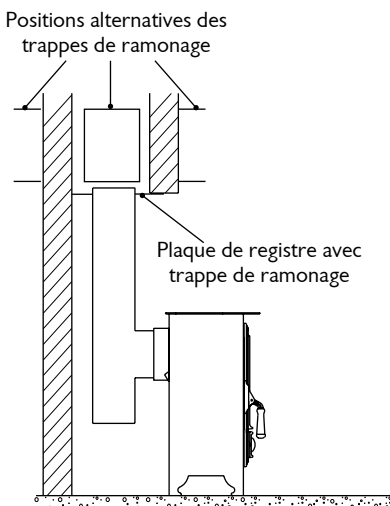


Fig.7. Plaque de registre horizontale avec raccord sur le dessus au tuyau

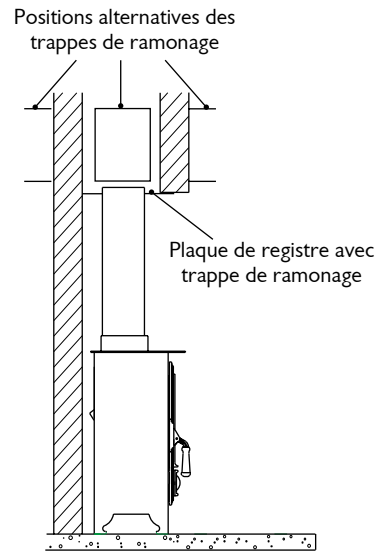
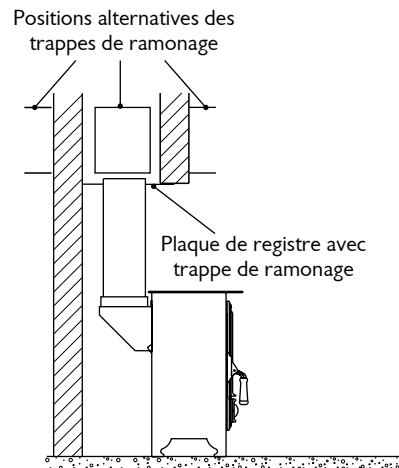


Fig.8. Plaque de registre horizontale avec adaptateur vertical arrière optionnel



CONTROLE AVANT ALLUMAGE

S'assurer que le déflecteur supérieur et le déflecteur inférieur sont bien installés en haut du foyer. Pour leurs positionnements et leurs localisations cf. Fig.2

Vérifier que la barre de retenue du combustible est correctement installée et que la porte se referme correctement.

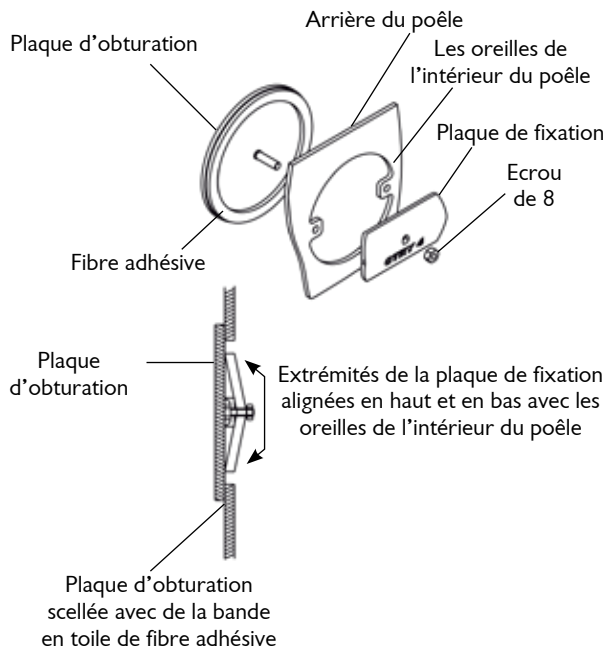
MISE EN SERVICE

Après avoir achevé l'installation, laissez au ciment et au mortier réfractaires le temps de sécher, avant d'allumer le feu. Si la grille n'est pas installée, mettez une couche de cendre ou de sable à la base du poêle avant de l'allumer. Assurez-vous que la fumée est

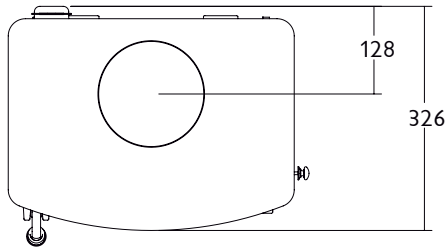


correctement évacuée par la cheminée. Il faut également vérifier les joints et les étanchéités. A l'achèvement de l'installation et après réception, veuillez laisser le manuel d'instruction de fonctionnement aux clients et les conseiller sur l'utilisation de l'appareil.

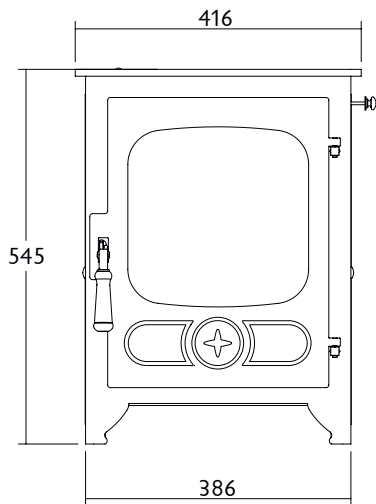
Fig. 9. Plaque d'obturation du conduit



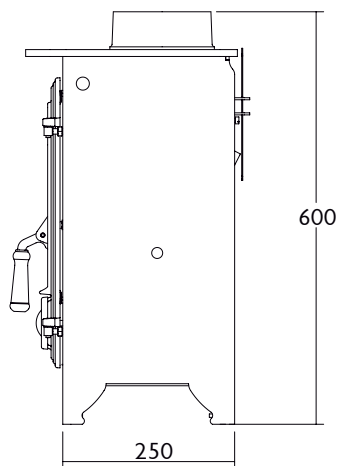
DIMENSIONS DU COUNTRY 4 BLU (MM)



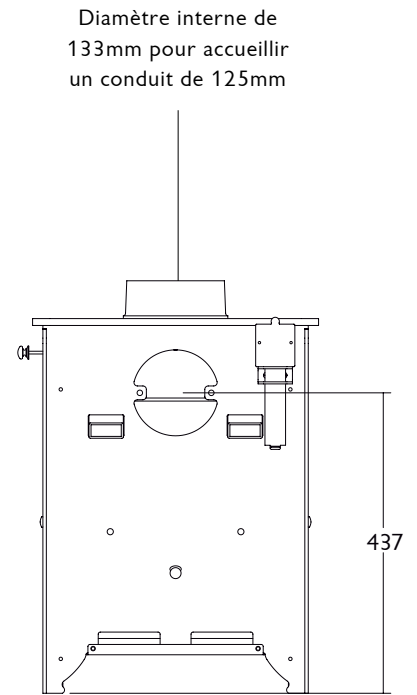
VUE DE DESSUS



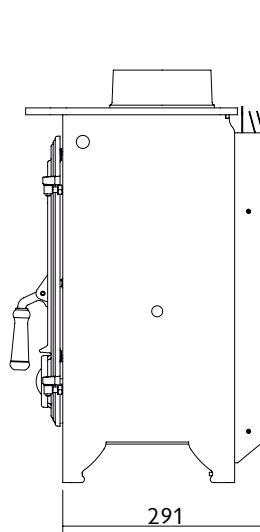
DEVANT



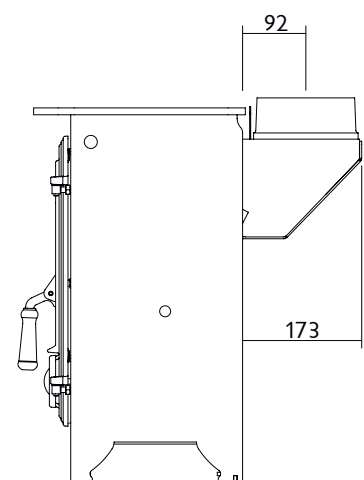
CÔTÉ



DERRIÈRE



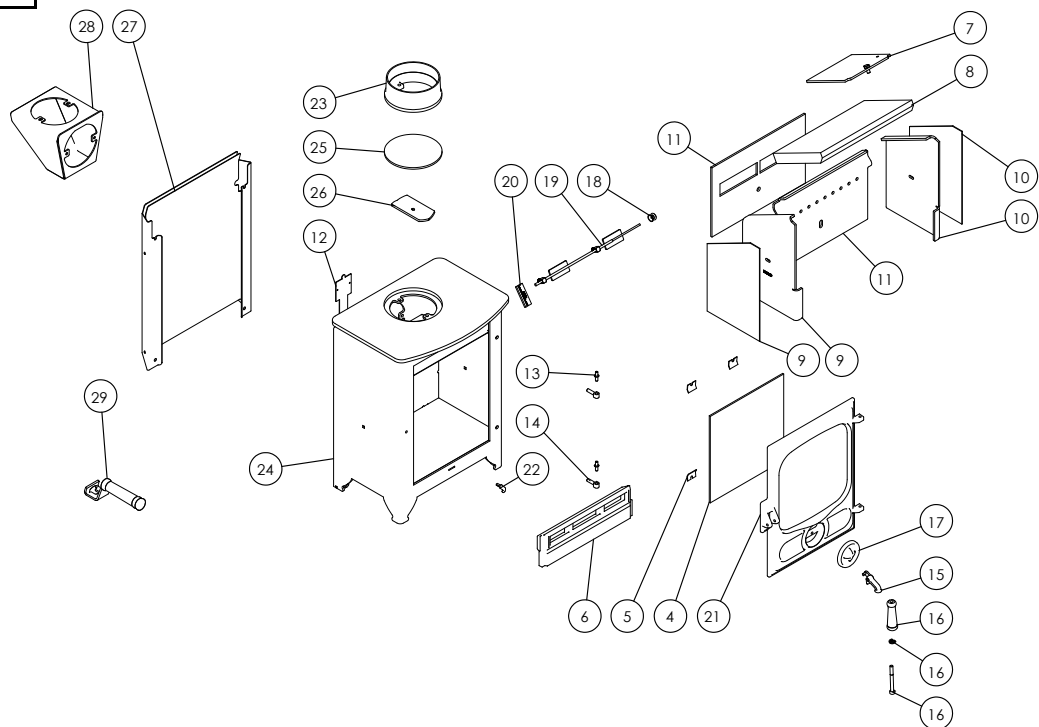
AVEC BOUCLIER
THERMIQUE



AVEC UN ADAPTATEUR
DE CONDUIT VERTICAL

Charnwood Country 4 BLU Liste des Pièces

Version A



Item	Número	Description
1*	008/PV21	Joint de porte
2*	008/FW29	Colle de joint de porte
3*	008/PV55	Joint pour vitre
4	006/PV19	Vitre vitrocéramique (avec joint)
5	004/KV23	Pattes de fixation de vitres
6	002/EY23	Pare bûches
7	010/EYE032	Déфлектор Supérieur
8	011/EYE031	Déфлектор
9	010/EYE029	Plaque latéral gauche du foyer
10	010/EYE028	Plaque latéral droite du foyer
11	010/EYE016	Plaque arrière du foyer
12	012/EYE011	Plaque d'identification
13	008/ST068/2	Clavette (2)
14	008/FW28	Gond
15	002/PV03	Levier de loquet de porte
16	008/PV08	Poignée de porte
17	002/PV02	Commande d'air primaire
18	002/TW13	Bouton de commande d'air
19	004/EY48	Glissière - air de balayage de la vitre
20	010/EYE021	Defra Stop (Non applicable en France)
21#	002/PV01/A	Porte
22	002/PV13	Crochet de porte
23#	002/PV12B	Buse de sortie
24	001/EYE010	Foyer d'acier industriel monobloc
25	012/PV09	Obturbateur sortie
26	010/EY51	Plaque de fixation
27#	010/EYE080	Bouclier thermique (optionnel)
28#	010/BU034	Adaptateur vertical arrière (optionnel)
29	012/BV20/A	Outil de la porte

*Ces articles ne sont pas montrés sur le schéma.

Pour obtenir les pièces de rechange contactez votre dépositaire local en lui donnant le modèle, le numéro de la pièce et la description. En cas de difficulté entrez en contact avec le fabricant à l'adresse montrée. Ce schéma est pour l'identification seulement.



charnwood 



AJ WELLS & SONS LTD

19

Bishops Way, Newport, Isle Of Wight PO30 5WS, United Kingdom
A Division of A.J.Wells & Sons Limited Registered In England No. 03809371
 CE certificate for compliance with EN13240:2001

EN13240:2001

APPAREILS DE CHAUFFAGE AU BOIS

Modèle:	COUNTRY 4 BLU
Certificat de conformité No	EYE11-CPD-2018
Combustible	BOIS
Puissance	5kW
Émission de CO dans les produits de combustion	0.10
Température des fumées (°C)	221
Rendement énergétique	84
Particules (mg/m ³ ,)	20
Distance minimale des matériaux combustibles Sans bouclier thermique (mm)	
Latérale:	480
Arrière:	550
Avec bouclier thermique (mm)	
Latérale:	480
Arrière:	150

Votre revendeur